

گزاره‌برگ

بیماری‌های واگیر ایران و جهان

آخرین وضعیت بیماری **تب دنگی** در کشور و وضعیت شاخص‌های اپیدمیولوژیک و حشره‌شناسی

تا تاریخ ۱۴۰۴/۰۸/۱۱
گروه مدیریت بیماری‌های منتقله توسط ناقلین



وضعیت دنیا

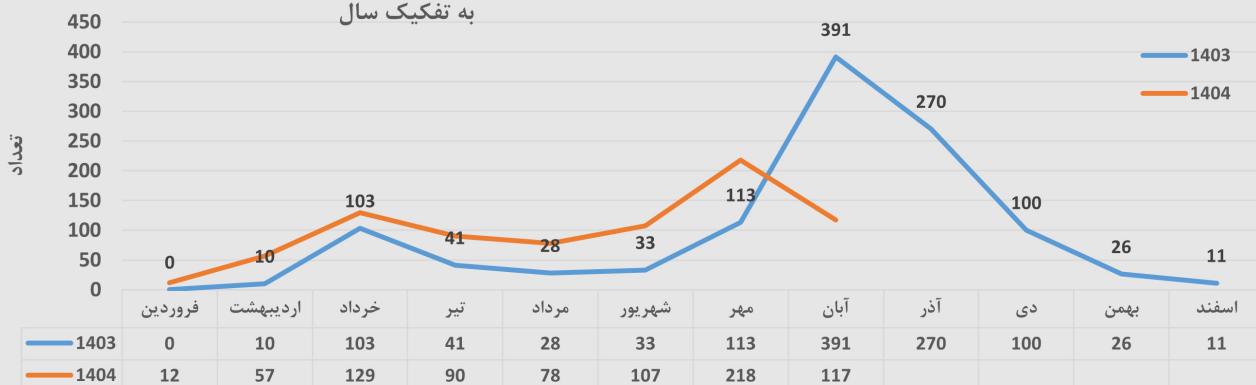
عفونت‌های ناشی از دنگی شایع‌ترین عفونت‌های ویروسی منتقله از طریق ناقلین در سراسر جهان هستند. بر اساس آخرین گزارش سازمان بهداشت جهانی از سال ۲۰۰۰ تا ۲۰۲۴ موارد تب دنگی در دنیا بیش از ۲۸ برابر افزایش یافته‌اند. حدود نیمی از جمعیت جهان اکنون در معرض خطر ابتلا به تب دنگی هستند. بیماری تب دنگی درمان اختصاصی ندارد و واکسن‌های موجود محدودیت‌های جدی برای استفاده گسترده دارند. تغییرات اقلیمی و گرمایش زمین، افزایش شهرنشینی و مدیریت محیطی ضعیف بخصوص در حاشیه شهرها و افزایش تردهای بین المللی سه عامل مهم تشدید کننده انتقال بیماری تب دنگی در دنیا می‌باشند.

وضعیت ایران

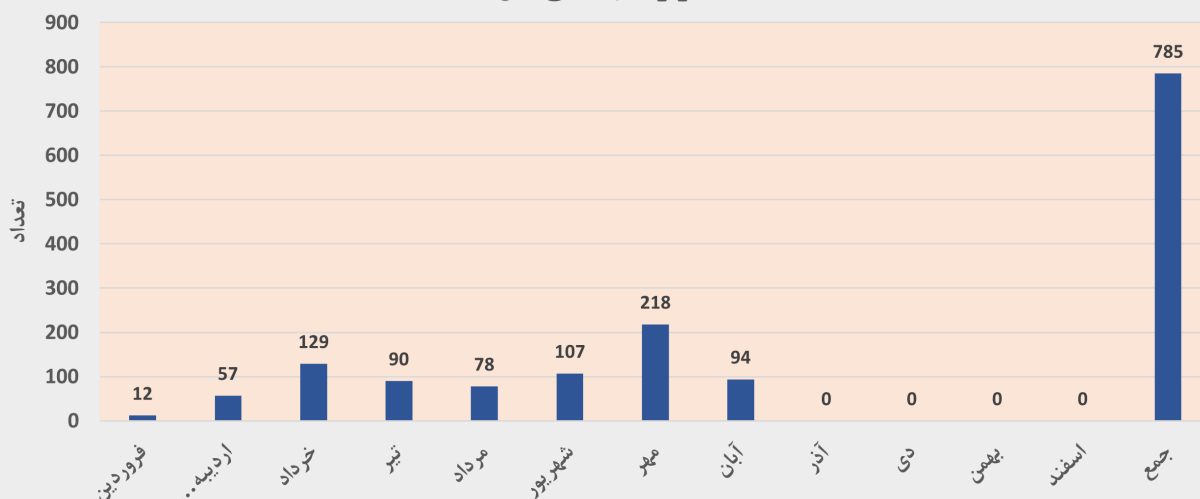
از ابتدای سال ۱۴۰۴ تا ۱۴۰۴/۸/۱۱ تعداد ۷۸۵ مورد بیماری تب دنگی در کشور گزارش شده که ۷۱۳ مورد انتقال محلی و ۷۲ مورد وارده از پاکستان بودند. در حال حاضر انتقال محلی در شهرستان‌های چابهار و کنارک (تحت پوشش دانشکده علوم پزشکی چابهار) و شهرستان بندرعباس (استان هرمزگان) در حال وقوع می‌باشد. در دو هفته اخیر تعداد ۱۵۴ مورد مثبت جدید در کشور شناسایی شده که عمدتاً از استان هرمزگان (۵۷ مورد) و دانشکده علوم پزشکی چابهار (۹۱ مورد) می‌باشد. موارد دیگر شناسایی شده از دانشگاه‌های زاهدان، ایرانشهر و گراش بوده که همه سابقه سفر به چابهار، بندرعباس و پاکستان داشتند. تأیید انتقال محلی در کشور، وجود ناقل در استان‌های جنوبی و شمالی و تردد مسافری در بین استان‌ها زمینه‌ساز انتشار بیماری در کل کشور و احتمال بروز اپیدمی‌های انفجاری می‌باشد. پیشگیری و کنترل تب دنگی عمدتاً به بهسازی محیط و کنترل ناقل بستگی دارد. در حال حاضر هیچ درمان اختصاصی برای تب دنگی/تب دنگی شدید و واکسن موثری برای پیشگیری از این بیماری وجود ندارد. در حال حاضر کیت‌های تشخیصی رپید تب دنگی برای تشخیص زودهنگام در اختیار تمامی دانشگاه‌های علوم پزشکی کشور می‌باشد.

تعداد موارد تب دنگی شناسایی شده

به تفکیک سال



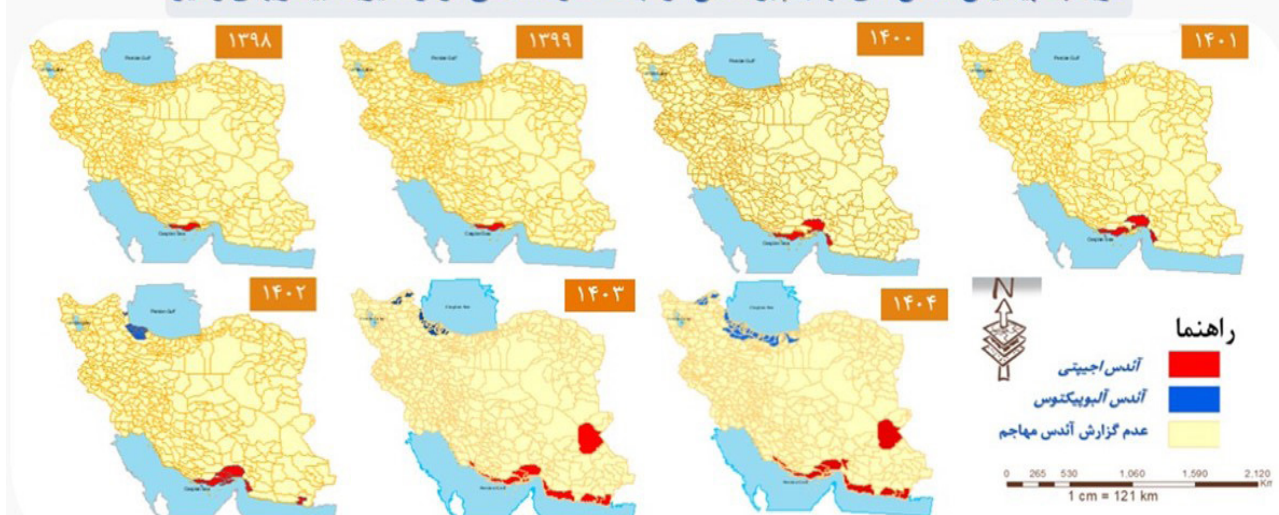
تعداد موارد تب دنگی سال ۱۴۰۴



وضعیت حضور ناقل و انتقال بیماری

سناریو اول: پشه آئدس مهاجم استقرار نیافته است	استان سیستان و بلوچستان (شهرستان زاهدان)، استان زنجان (شهرستان طارم) و استان اردبیل (اصلاندوز)، استان فارس (مهر)، بوشهر (جم و برازجان)
سناریو دوم: استقرار محدود و محلی پشه آئدس مهاجم	استان هرمزگان (شهرستان سیریک و خمیر)، استان بوشهر (شهرستان برازجان، جم و دیر)، استان اردبیل (بيله سوار) و استان قزوین (شهرستان رازمیان)
سناریو سوم: استقرار گسترده (آئدس مهاجم) بدون انتقال محلی	هرمزگان (بجز بندرلنگه)، استان سیستان و بلوچستان (شهرستان کنارک و دشتیاری) استان گیلان، استان بوشهر (عسلویه و کنگان)، استان مازندران (غرب و مرکز استان)، استان آذربایجان شرقی (خدافرین، هوراند و کلیبر)
سناریو چهارم: با انتقال محلی	استان هرمزگان (بندرلنگه و بندرعباس)، استان سیستان و بلوچستان (چابهار و کنارک)

تاریخچه پیدایش آئدس های مهاجم بر اساس مراقبت حشره شناسی مرکز مدیریت بیماریهای واگیر



شاخص‌های مراقبت حشره‌شناسی نیمه اول شهریورماه سال ۱۴۰۴ در شهرستان‌های منتخب

شاخص (مرکز شماره ۳)	چابهار (شهر)	کنارک	بندرعباس (مرکز ۲۲ بهمن)	بندر لنگه	رامسر (هتل کوثر)	انزلی (اداره بنادر)	رشت (مرکز شماره ۳)
شاخص تخم	۸/۲	۶/۱	۰	۰	۴/۷	۱/۳۴	۸/۹۶
شاخص ظرف	۰/۰۱۷	۰/۰۱	۰	۰	۱۷/۵	*	*
شاخص خانه	۰/۰۷۶	۰/۰۳۷	۰	۰		*	*
شاخص بر تو	۰/۰۸۹	۰/۰۸۴	۰	۰		*	*
شاخص شفیره	۱/۲۳	*	۰	۰		*	*
شاخص بالغ	*	*	۰/۱۳	۰	۱۹	۱	۳

ادامه دارد ...

ادامه جدول ...

جایبار (شهر)	کنارک	بندر عباس (مرکز ۲۲ بهمن)	بندر لنگه	رامسر (هتل کوثر)	انزلی (اداره بنادر)	رشت (مرکز شماره ۳)
تفسیر ملاحظات	به علت مساعد بودن وضعیت آب‌وهوایی به نفع ناقل، طبق شاخص‌ها فعالیت تکثیری ناقل بالا بوده و به نظر می‌رسد شرایط برای انتقال مساعدتر شده و با توجه به گردش محلی ویروس احتمال افزایش موارد بیماری در فصل پاییز وجود خواهد داشت.	شاخص بالغ نشان‌دهنده وجود پشه بالغ در محیط است. به دلیل وجود زیستگاه‌های بیرونی (خارج از خانه) تخمگذاری در زیستگاه‌های طبیعی انجام می‌شود و شاخص‌های لاروی و اوویتروپ مربوط به داخل خانه صفر می‌باشد. درواقع صفر شدن سایر شاخص‌ها به غیر از شاخص بالغ حاکی از وجود زیستگاه‌های طبیعی پشه می‌باشد.	زیستگاه‌های بندرلنگه بیشتر خائگی‌اند و با توجه به آموزش‌پذیر بودن مردم بهسازی محیط در خانه‌ها به خوبی انجام می‌شود. همچنین همکاری‌های بین‌بخشی نیز در این شهر مناسب بوده است. در حال حاضر وفور پشه در بندرلنگه پایین می‌باشد. عدم بارندگی و خشک بودن زیستگاه‌های لاروی نیز می‌تواند عاملی جهت کاهش وفور پشه باشد. در صورت ورود مخزن ویروس به منطقه احتمال بروز انتقال محلی وجود دارد.	بذنبال مساعدتر شدن وضعیت آب و هوا جهت تقویت تخمگذاری و بقای پشه بالغ، شاخص‌ها بیانگر بهینه شدن شرایط زیستی به نفع ناقل وجود کانون‌های فعال تکثیر پشه در اطراف این سایت می‌باشد. تحلیل کلی: کانون‌های تولید و فعالیت پشه در محیط گسترده و پایداری، وضعیت خطر و سطح هشدار بالاست، در صورت ورود ویروس به منطقه خطر اپیدمی وجود دارد که نیازمند اقدامات هدفمند و چندبخشی است.	بدلیل بهسازی مناسب محیط محدوده اداره بنادر، در حال حاضر شرایط برای تکثیر پشه نامساعد شده، همچنین با خنک‌تر شدن هوا سیکل تکامل ناقل کندتر و شاخص تخم و بالغ کاهش یافته است. حضور مخزن ویروس در منطقه می‌تواند منجر به طغیان با ابعاد بسیار بزرگ شود.	بدلیل بهسازی مناسب محیط محدوده اداره بنادر، در حال حاضر شرایط برای تکثیر پشه نامساعد شده، همچنین با خنک‌تر شدن هوا سیکل تکامل ناقل کندتر و شاخص تخم و بالغ کاهش یافته است. حضور مخزن ویروس در منطقه می‌تواند منجر به طغیان بزرگ بیماری شود.

تعریف شاخص‌ها

شاخص تخم: میانگین تعداد تخم به اوویتروپ در ۲۴ ساعت
 شاخص ظرف: درصد ظروف محتوی آبدارای لارو و شفیره به کل ظروف حاوی آب بررسی شده
 شاخص خانه: درصد خانه‌های دارای حداقل یک ظرف مثبت به کل خانه‌های بررسی شده
 شاخص برتو: تعداد ظروف دارای لارو و یا شفیره در ۱۰۰ خانه بررسی شده
 شاخص شفیره: تعداد شفیره‌ها در هر خانه، تقسیم بر تعداد افراد در هر خانه (در ۱۰۰)
 شاخص بالغ: میانگین وفور بالغ صید شده به فرد و به زمان
 ظرفیت انتقال (Receptivity): وجود ناقل و سایر عوامل اکولوژیک و اقلیمی که شرایط برقراری چرخه انتقال بیماری‌های منتقله توسط آندس مهاجم را فراهم می‌کند.
 آسیب‌پذیری (Vulnerability): خطر ورود یا تشدید گردش ویروس توسط افراد بیمار یا پشه‌های آلوده

در حال حاضر بدلائل نبود تیم حشره‌شناسی کافی، این شاخص بررسی نمی‌شود؛ بزودی این شاخص‌ها در دسترس خواهد بود.

در جدول فوق شاخص‌ها به تفکیک هر شهرستان صرفاً یکی از پایگاه‌های دیده‌ور مهم برای نمونه ذکر شده است (در هر شهرستان حداقل سه پایگاه دیده‌ور حشره‌شناسی وجود دارد و شاخص‌ها باید به تفکیک برای هر پایگاه دیده‌ور، در گذر زمان مقایسه، بررسی و تجزیه و تحلیل شود).

حق چاپ و انتشار معنوی داده‌ها برای معاونت بهداشتی دانشگاه‌های علوم پزشکی و مرکز مدیریت بیماری‌های واگیر محفوظ است.



جهت کسب اطلاعات بیش‌تر از بیماری‌های واگیر در ایران به لینک <https://icdc.behdasht.gov.ir> مراجعه فرمایید.